

# tribu' architecture, Lausanne

Tribu – le clan. Compte tenu de leur nom, on peut les qualifier de «jeunes indiens urbains». La ville est leur champ de travail. Ils s'engagent pour un Lausanne plus habitable appartenant à tous. Au centre de leur intérêt, on trouve donc l'espace public et la planification urbaine. Qui s'étonne du fait que leur travail soit résolument militant et politique. A cela correspond leurs infatigables campagnes de sensibilisation pour jeunes et vieux.

## Positionnement

L'urbain: Notre première préoccupation, c'est la ville et le territoire. L'urbanisme moderniste a inventé la péri-urbanisation, les grands ensembles d'habitation, les espaces résiduels, les «pénétrantes urbaines», les règles de distances aux limites, l'interdiction de l'ordre contigu, etc. Nous pensons qu'il faut retrouver un urbanisme de la proximité: une ville raisonnablement dense, accessible à tous, mixte, variée, une ville pensée à partir de l'espace public et non pas de l'espace privé, à partir du vide et non du plein, du tissu urbain et non de l'objet architectural.

La politique: Les choix essentiels en architecture se font avant de contacter un architecte: le propriétaire choisit le site et le programme, le règlement impose l'implantation et l'esthétique (gabarit, distances aux limites, utilisation, occupation du sol, pentes des toitures, matériaux, etc.). D'ailleurs, les architectes ne manquent pas de se plaindre de la misère architecturale imposée par les règlements communaux. Mais qui fait les règlements communaux et combien d'architectes s'impliquent vraiment dans ce débat pourtant crucial?

Il faut l'admettre, les architectes négligent la politique comme l'aménagement du territoire: Pourtant une chose est sûre, moins les architectes s'occuperont du territoire, moins ils feront d'architecture! On fait parfois plus d'architecture sans construire, en refusant un mandat ou en réalisant un règlement de construction. Notre discipline, c'est le projet avant la construction.

La communication: Puisque la gestion du territoire est de la responsabilité de tous, il est essentiel que tout le monde comprenne l'architecture. On devrait l'ap-

prendre comme on apprend les sciences naturelles, l'histoire ou la géographie. D'autre part, l'architecture se réduit, pour le public, à quelques «œuvres majeures» ou à de belles façades; peu s'intéressent aux espaces qu'elles qualifient. L'architecture est réduite à une «question de goût»: Il ne reste qu'une opposition entre une architecture de béton et de verre pour les uns et une architecture de «nains de jardin» pour les autres... Les questions de la situation du projet, son implantation, son échelle, son usage, etc. sont évacuées du débat.

Il est donc de la responsabilité de tous de communiquer – écoles, écoles d'architecture, associations professionnelles et architectes. Une importante activité du bureau est donc la sensibilisation à l'architecture et à l'environnement construit. Nous dispensons des cours pour enfants, différents cours-conférences-débats pour adultes, des visites urbanistiques, à pied ou à trottinette, des expositions, etc. Les objectifs pédagogiques varient d'un cours à l'autre et en fonction du public, mais nous tentons systématiquement d'apporter un savoir, débattre, mettre en pratique, confronter/critiquer.

## Forme d'organisation et mode de travail

Chaque semaine, nous avons une séance-repas pour faire le point, se répartir les tâches, discuter de projets ou de l'actualité politico-urbanistique. Nous travaillons dans un espace ouvert, ce qui permet de lancer des discussions, s'entr'aider, faire avancer un projet, rester au courant de l'évolution de chaque projet. Nous collaborons sur plusieurs objets avec l'atelier Cube ainsi qu'avec Quartal, un bureau très compétent en gestion



Photo: Jurg Ramseier, Münsingen

de projet et direction des travaux. Le bureau est fréquemment utilisé pour des réunions d'associations ou des commissions politiques.

#### Caractéristiques spécifiques de la génération

Beaucoup d'architectes de notre génération, diplômés pendant la crise, se sont posés la question du métier: qu'est ce qu'un architecte? Beaucoup ont abandonné le métier ou bifurqué vers des disciplines parallèles (imagerie, graphisme, photographie, etc.). Ces reconversions nous semblent liées aux nouveaux outils informatiques et à l'internet qui ont par ailleurs transformé la pratique.

#### Question à laquelle nous aurions aimé répondre

Qu'est ce que l'architecture?

Deutsche Übersetzung S. 54-55

#### tribu' architecture sàrl («tribu», pour les intimes), Lausanne

Fondation: début 2000

Associés: Christophe Gnaegi (1971), études d'architecture à l'EPFL de 1992–2000. Expériences: Atelier Cube Lausanne, Murray O'Loire Architects Dublin, Bureau Jaunin et Lambelet Architectes Cortaillod, Association du Relais, Morges. Activités annexes: comité de l'association Droit De Cité Lausanne, suppléant du chef de la section Lausanne de la coopérative Mobility CarSharing, comité de l'ARUL (association romande des utilisateurs de logiciels informatiques pour architectes et ingénieurs).

Alvaro Varela (1970), études d'architecture à l'EPFL de 1990–1997. Expériences: Atelier Cube Lausanne, Atelier Papadaniel & Démétriadès Lausanne, 1992–93 Assistant-étudiant du Prof. Pierre Von Meiss EPFL, 1993–94 Assistant-étudiant du Prof. David Chipperfield EPFL, 1994 Prix d'atelier du Crédit Foncier Vaudois. Activités annexes: depuis 1998 Assistant à la chaire du Prof. Vincent Mangeat, EPFL.

Laurent Guidetti (1970), études d'architecture à l'EPFL de 1990–1997. Expériences: Atelier Cube Lausanne, Atelier Cité Lausanne, Atelier Niv-o Lausanne, Atelier Jacques Gross Lausanne, Atelier Papadaniel & Démétriadès Lausanne; mention Prix Eternit 1995; travail de planification pour l'ONG Terre Vivante Mauritanie; logistique pour la quatrième distinction vaudoise d'architecture 1996; membre du jury du Prix FSAP 1999; 2000–01 Assistant du Prof. M. Galantino EPFL. Activités annexes: membre d'Ingénieurs du Monde-EPFL, comité de l'association Droit De Cité, comité de l'association vaudoise des ligues d'improvisation, commission «aménagement du territoire» du parti socialiste vaudois, représentant du parti socialiste lausannois à la Commission consultative urbanisme et transports de la commune de Lausanne.

[www.tribu-architecture.com](http://www.tribu-architecture.com)



état antérieur

détail



**tribu' architecture, Bureaux sur Halte-Garderie, CHUV, Lausanne**

Le terrain se situe dans la cité hospitalière, à l'ouest du bâtiment du CHUV. Il est cerné par des bâtiments hauts. Sur la parcelle se trouve la halte-garderie pour les visiteurs de l'hôpital. Il s'agit d'une construction troglodyte d'un étage qui sert de soutènement à la route contournant le bâtiment hospitalier à l'est. Les possibilités d'implanter de nouveaux bâtiments dans la cité hospitalière étant limitées, le projet propose la construction de deux niveaux sur le volume-socle de la garderie, parallèlement à la route. Le volume a une orientation est-ouest.

La nouvelle construction accueille seize bureaux de deux places de travail, un grand secrétariat, une salle de colloque et des locaux techniques. Le couloir large permet d'accueillir les espaces communs, le coin cafétéria et les appareils partagés par tous les usagers. L'accès aux bureaux se fait le long de la façade est par une rampe qui relie le projet aux bâtiments voisins (CHUV, parking, Mont-Paisible). Un puits de lumière zénithale le long de cette façade donne de la lumière naturelle aux deux étages. Afin d'accélérer la mise en oeuvre du bâtiment et pour limiter la charge sur la construction existante, la structure du bâtiment est métallique.

maître d'ouvrage: service des Hospices cantonaux

coût estimatif TTC CFC 2: Fr. 1780 000.-, volume SIA 116: 2070 m<sup>3</sup>, surfaces: 500 m<sup>2</sup>

projet: 2001-2002, réalisation: 2002-2003, phase: réalisation



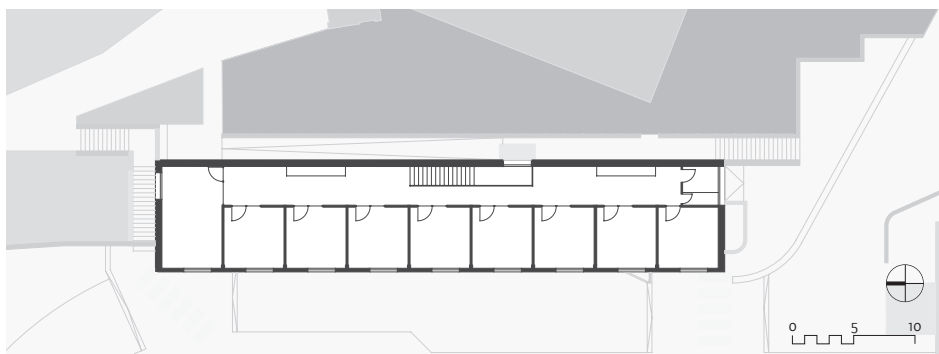
#### Autres projets et réalisations (sélection)

**2002** Extension de l'EMS de la Fondation de l'Orme, Ancien-Stand, Lausanne; maître d'ouvrage: fondation de l'Orme; concours octobre 2002 (1<sup>er</sup> rang), projet: 2003–2004, réalisation: 2004–2005, phase: projet

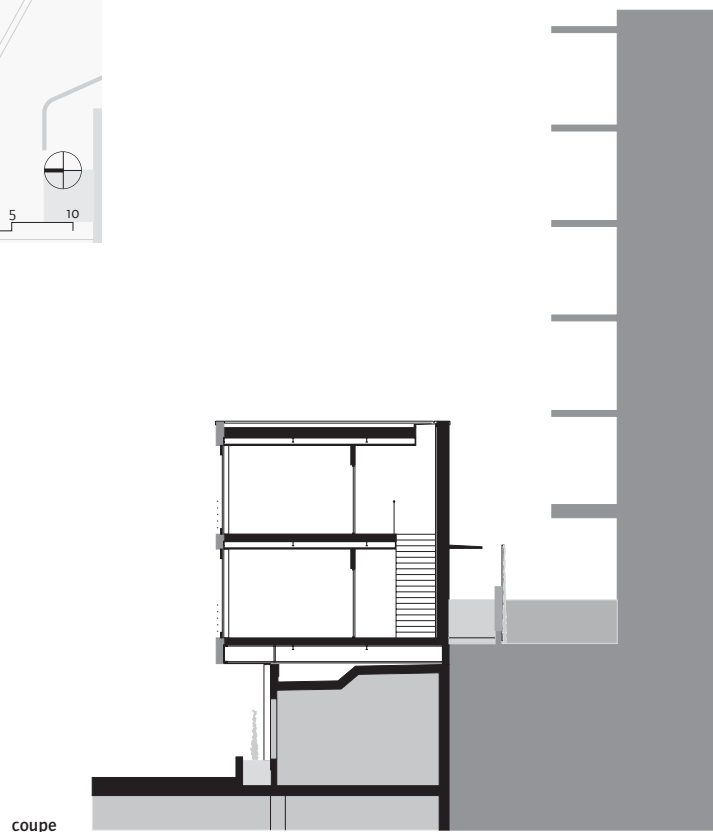
**2001** CHUV, Restructuration de l'accueil et des admissions et agrandissement du restaurant du personnel; maître d'ouvrage: service des Hospices cantonaux; projet: 2001–2003, réalisation: 2003–2009, phase: projet définitif – préparation de l'exécution (en consortium avec Atelier Cube SA)

**2000** Etude de planification pour le centre de Renens; maître d'ouvrage: commune de Renens; projet: 2000–2001

**1998** Logements, classes et consultation psychiatrique ambulatoire sur le site de l'ancienne gare du LEB à Lausanne; maître d'ouvrage: SC Logement Idéal; projet: 1998–2001, réalisation: 2003–2005, phase: réalisation (en consortium avec Atelier Cube SA)



plan



coupe